

LE

WACCLAAR

12

IZ

Bonne Année

1987

SOMMAIRE

1	Sommaire
2	Nouveautés
3 à 7	M.J.C.
6 plus	le maire nous répond
7	Etat-civil
8 à 10	M.J.C.
11	blond
12-13	Foot
14	Moto-Club
15	Mairie
16-17	Plan mairie-est
18-19	1 ^{er} étage Mairie
20	3 ^{eme} age
21	En avant la musique
22-25	les eaux à Maclas
26-27	Plans des eaux
28	Les fêtes

Nouveautés ! ! !

Au seuil de cette nouvelle année, l'équipe du "Maclaire" est heureuse de vous présenter une autre façon de vous informer.

Disons que le "Maclaire" change de Look.

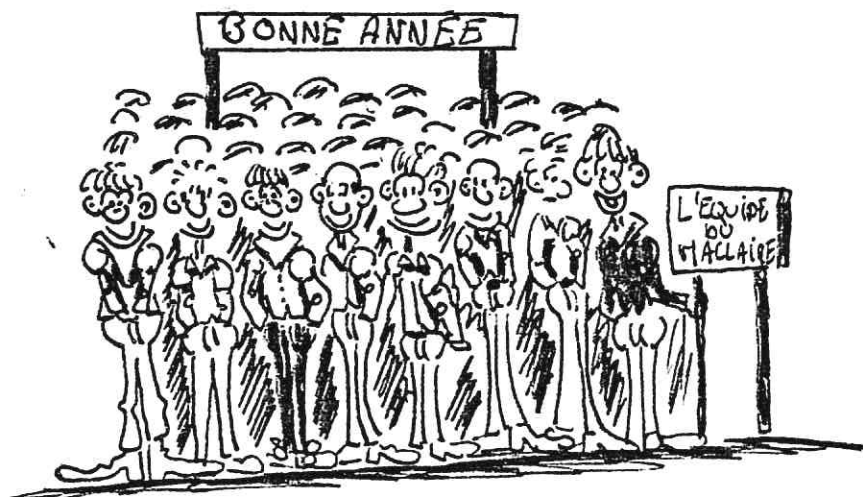
Nous pensons qu'il est préférable de rencontrer directement : les élus locaux, les associations, les sociétés, les services divers et les industriels, afin d'être présent partout où il se passe quelque chose, ceci pour mieux vous faire connaître toute la vie de notre commune.

Pour ce premier numéro nouvelle formule, Mr le Maire à bien voulu répondre à nos questions, et le service des eaux S.D.E.I. nous a permis de faire un grand reportage sur le réseau de distribution d'eau sur la commune.

Pour les prochains numéros, l'équipe du "Maclaire" ira interroger des associations, et sans doute un industriel.

En espérant que ce changement vous apportera un supplément d'informations, l'équipe vous offre ses meilleurs voeux.

L'équipe du Maclaire



Le Maire nous répond



Le Maclaire :

Suite à de nombreuses réclamations de visiteurs et de transporteurs, où en sont :

- 1°) l'identification des rues,
- 2°) la signalisation directionnelle des hameaux,
- 3°) et des industries implantées dans la commune.

Où en est la sécurité dans la traversé du village et particulièrement du marché, Route de Lupé, où, même, des commerçants étalent leurs marchandises sur la route ?

Mr le Maire :

En ce qui concerne l'identification des rues, je vous rappelle qu'une commission avait travaillé et fait des propositions. Celles-ci avaient suscité des réactions diverses le conseil municipal en a pris acte. Ce travail assez fastidieux devant être réalisé par les employés communaux, ceux-ci sont actuellement et pour un certain temps occupés à des tâches jugées prioritaires (travaux maçonnerie et de peinture notamment, où nous avons accumulé beaucoup de retard).

La signalisation des hameaux.

Ce sujet a été abordé lors d'une récente réunion du conseil municipal. Des panneaux ont été commandés pour les hameaux du Rieux et des Vignes et seront posés dès réception. Nous espérons qu'ils ne subiront pas de déprédation comme c'est malheureusement bien souvent le cas.

Quant au panneau indiquant les différentes unités industrielles, il devrait logiquement pour être explicite, s'implanter en bordure du CD 503, vers la bascule. Or que constatons-nous ? Les transporteurs arrivant de Lupé, demandent les renseignements à l'entrée du village le plus souvent à la station d'essence, d'autre part certains influencés et "égarrés" par le code postal 42410 arrivent par la route de Pélussin. Ce panneau serait-il vraiment opérant ?

Ces sujets nous amènent tout naturellement à traiter des problèmes de circulation et de sécurité, et là aussi il faut partir d'un constat.

Tout d'abord la vitesse excessive dans la traversée du bourg.

.../...

Plusieurs solutions avaient été envisagées : ralentissement du type gendarme couché (dos d'âne), refus catégorique de l'Équipement, c'est illégal sur une route départementale. Feux clignotants : c'est un investissement important (40.000 F par élément). Il faudrait en installer à chaque entrée du village. Faites le calcul. Hormis la tranquillité morale qu'il peut procurer, je ne crois guère à l'efficacité réelle de ce système eu égard aux résultats enregistrés là où ils sont implantés. L'exemple de Verlieu sur la R.N. 86 est significatif.

Qu'avons-nous fait malgré tout ? Nous avons demandé aux industriels de bien vouloir inviter leurs transporteurs à traverser Maclas à vitesse plus modérée.

Ensuite nous avons écrit aux deux directeurs d'écoles pour leur signaler que les sorties des enfants sur la voie publique, s'effectuaient d'une façon anarchique, et de bien vouloir inviter les familles à plus de discipline. Il semble que le message ait été mal reçu dans les deux cas, puisque peu d'améliorations ont été constatées.

Serons-nous obligés d'en arriver à la solution extrême, qui consiste à demander des contrôles de vitesse périodiques et à verbaliser tout stationnement illégal ?

Une lueur d'espoir avec le projet d'un nouveau parking vers la mairie, qui devrait résoudre dans la mesure où les automobilistes s'imposent une discipline, une partie des problèmes évoqués précédemment.

Quant à la voie de contournement pour les poids lourds, elle ne peut s'envisager selon les dires de l'Équipement avant l'an 2000, compte tenu des engagements d'ores et déjà pris par le Département.

- M - Où en sont les travaux de la nouvelle mairie, et les parkings ? Et la poste ? Est-ce que Maclas redeviendra un Centre de tri et ce centre va-t-il desservir d'autres communes ?

- R - En ce qui concerne le projet de la nouvelle mairie, les ordres de service ont été transmis aux entreprises fin novembre. La démolition intérieure du bâtiment existant, a commencé fin décembre, celle des murs doit s'enchaîner courant janvier. Compte tenu du délai de 14 mois fixé au départ, la livraison du bâtiment devrait intervenir au printemps 88.

.../...

Quant au parking dont nous venons de parler, il devra être opérationnel dès l'ouverture de la mairie et du bureau de poste.

Pour cette dernière réalisation, nous sommes tombés définitivement d'accord, avec les propriétaires constructeurs. Cet accord va se concrétiser par un échange de terrain. La commune cédant une partie de la surface nécessaire à la construction de la Poste, en contre partie elle récupère tout l'arrière du terrain riverain.

Le permis de construire de cet ensemble immobilier qui, je le rappelle comprend outre le bureau des P.T.T., des locaux commerciaux au rez de chaussée et 10 logements sur deux niveaux, sera déposé prochainement.

Monsieur le Préfet lors d'un récent courrier nous a fait savoir qu'il donnait son aval, à cette opération qui économise 48 kms de tournée. Nous allons donc revenir au cours du 1er semestre 88 à la situation antérieure, avec le retour de 5 facteurs à Maclas, ce qui devrait améliorer la distribution du courrier dans tout notre secteur.

- M - Depuis plusieurs années on a vu des fondations sortir de terre à la Croix Rouge, et depuis plus rien !
Que se passe-t-il ?

- R - Pour des raisons conjoncturelles, l'industriel a été amené à différer à plusieurs reprises sa réalisation. Actuellement un autre projet est à l'étude sur ce site. Des contacts ont lieu pour déterminer la faisabilité de cette nouvelle opération. Affaire à suivre.

- M - En cette fin d'année le marché du travail à Maclas semble satisfaisant grâce aux usines implantées sur la commune depuis quelques années, voire quelques mois.

Si d'autres unités de ces mêmes usines, où si de nouveaux industriels voulaient s'installer, estimez-vous : soit que la commune est à saturation pour l'emploi?, ou bien cherchiez-vous d'autres zones industrielles ?

- R - En ce qui concerne l'emploi nous reconnaissons que nous jouissons d'une situation tout à fait privilégiée, et ce, grâce au dynamisme de nos industriels.

.../...

Nous avons favorisé ces implantations en aménageant deux zones industrielles : les Jacquards et Barges. Chaque unité a encore des possibilités d'extension puisque nous avons prévu au P.O.S. des zones UF et MAC dans la périphérie des industries existantes.

Le conseil municipal devra se déterminer prochainement sur l'extension éventuelle de certaine zone d'activité, mais il est hors de question actuellement de créer une nouvelle zone industrielle. Il existe tout près de nous des structures d'accueil qui restent désespérément vides.

- M - Combien y a-t-il de chômeurs à Maclas ?

- R - C'est une question qui nous est souvent posée, et à laquelle nous sommes incapables de répondre. En effet tout est géré par l'A.N.P.E. de St Chamond, et traité par ordinateur avec un listing par ordre alphabétique. Toutefois au mois de juin, le chef d'agence nous informait que nous étions pratiquement au point O.

- M - Au seuil de cette nouvelle année que souhaitez-vous aux Maclaires ?

- R - Que peut-on souhaiter aux Maclaires ?

Outre les voeux traditionnels de BONNE ANNEE et de BONNE SANTE, nous souhaitons que notre commune poursuive son expansion économique, et dépasse en 87, les 400 emplois que nous avons atteints en cette fin d'année, et qu'ainsi nous soyons préservés des affres du chômage, véritable fléau des temps modernes.

Je souhaite pour terminer que Maclas vive dans une bonne ambiance, entretenue par la vie associative toujours très active dans notre commune.

ETAT CIVIL

NAISSANCES

VALCUR Rudy Jean Christophe né le 13 juin 86 à Roussillon
MATRAT Laetitia Brigitte née le 2 juillet 86 à Roussillon
GUISARD Anthony né le 4 juillet 86 à Ste Colombe
BOREL Alexandre Denis né le 1 aout 86 à Annonay
MOUSSET Caroline Eliane née le 14 aout 86 à Ste Colombe
TILLET Morgane née le 30 aout 86 à Ste Colombe
DA SILVA Patrice Gabriel né le 9 septembre 86 à ROUSSILLON
MARIAT Audrey Laure née le 11 octobre 86 à Roussillon
GACHE Aurélien né le 30 octobre 86 à Roussillon

MARIAGE

CHOMIER Paul
RULLIERE Chantal mariés le 21 juin 1986 à Maclas

DECES

CAPGRAS/MONTBROUSSOUS Marguerite Lucienne décédée le 1 juin 86
à Vienne
PONCHON Victor Jean Claude décédé le 5 juillet 86 à Vienne
MARTEL/LAURENT Eliane Josette décédée le 7 aout 86 à Lyon
BOUCHER/BERNE Marie Philomène décédée le 12 aout 86 à Pélussin
MARGIRIER/MONIN Marie décédée le 4 octobre 86 à Maclas
JACQUET/ROBERT Marie décédée le 1 décembre 86 à Maclas.

M * J * C *

Le 22 novembre 86, s'est tenue l'Assemblée générale annuelle de la Maison des Jeunes et de la Culture. Malgré une faible participation, les bilans, tant financier que moral, ont été approuvés et de nouveaux membres, élus, sont venus renforcer l'équipe du Conseil d'Administration.

Le Conseil d'Administration est constitué comme suit :

Présidente : Magali GRONDONA
Vice-Président : Jean-Louis HATSCH
Secrétaire : Anne-Marie BADIN
Secrétaire-adj : Marie-Thérèse ROUX
Trésorière : Annie CHAUVET
Trésorière-adj : Hilda MASCART
Conseillère : Colette ARDUIN
Membres : Louis COLLOUD
Simone DOS SANTOS
Bernadette FERICL
Louise ROUDON
Monique TILLET

Au cours de ce premier trimestre une exposition de peinture sur verre s'est déroulée pendant le week-end du 15 - 16 novembre.

Nous avons accueilli pendant la semaine du 29/11/86 au 7/12/86, une exposition de jouets qui a été visitée par plus de 200 personnes. A la conférence du mardi soir, nous avons regretté qu'il n'y ait pas eu plus de participants, le débat fut pourtant très intéressant.

Les activités de l'année dernière ont toutes repris :

- lundi : 14H - 16H : couture, Animatrice Mme VIORNERY
Responsable d'activité Anne-Marie BADIN
- mardi : 17H30 - 20H30 : danse moderne Professeuse diplômée
Cécile BECLET
responsable d'activité Simone DOS SANTOS
- mardi : 14H - 15H30 : gymnastique volontaire
animatrice diplômée Mme DEL PUPPO
responsable d'activité Colette ARDUIN

.../...

20H30 -21H30 : gymnastique
animatrice diplômée Mireille BASSET
responsable d'activité Josée ROBERT

- mercredi : 14H - 18H : C.L.S.H. (enfants de 4 à 11 ans)
Directrice diplômée Marie DERVIEUX
monitrices : Simone DOS SANTOS
Marie-Thérèse ROUX
Michèle GERY
Mireille MANTELIN

- jeudi : 17H30 - 19H : micro-informatique
animateur Jean-Louis HATSCH.

Les premiers dimanches de chaque mois une randonnée pédestre animée par Paul ROUDON.

A ces activités, la danse de société est venue s'ajouter, les cours ont lieu les samedis de 14 H à 15 H, sous la direction de J.L. POLLINAT. 50 personnes suivent ces cours dans une très bonne ambiance.

Des cours de peinture sur soie vont débiter au prochain trimestre, animés par Marie DERVIEUX. Un premier contact a déjà été pris avec les personnes intéressées le 12/12/86.

Des séances de "Massage -Détente" dirigée par un Kinésithérapeute ont également été proposées. Peu de personnes ont assisté à la réunion d'information, aussi ces séances n'ont pas encore commencé mais le projet n'est pas abandonné une autre réunion aura lieu prochainement.

Au cours du prochain trimestre, nous accueillerons un spécialiste en Astrologie pour une conférence-débat. Nous pensons organiser des sorties de ski soit en week-end, soit à la journée.

Nous envisageons la création de cours d'anglais et/ou de sténographie pour adultes, si nous réunissons un nombre suffisant de personnes.

.../...

Voilà nos activités et nos projets, n'hésitez pas à nous contacter, si une activité vous tente ou si vous avez envie de suivre une activité qui n'existe pas encore. En fonction de la demande, n'importe quelle activité peut se créer.

Le Conseil D'Administration

Magali GRONDONA

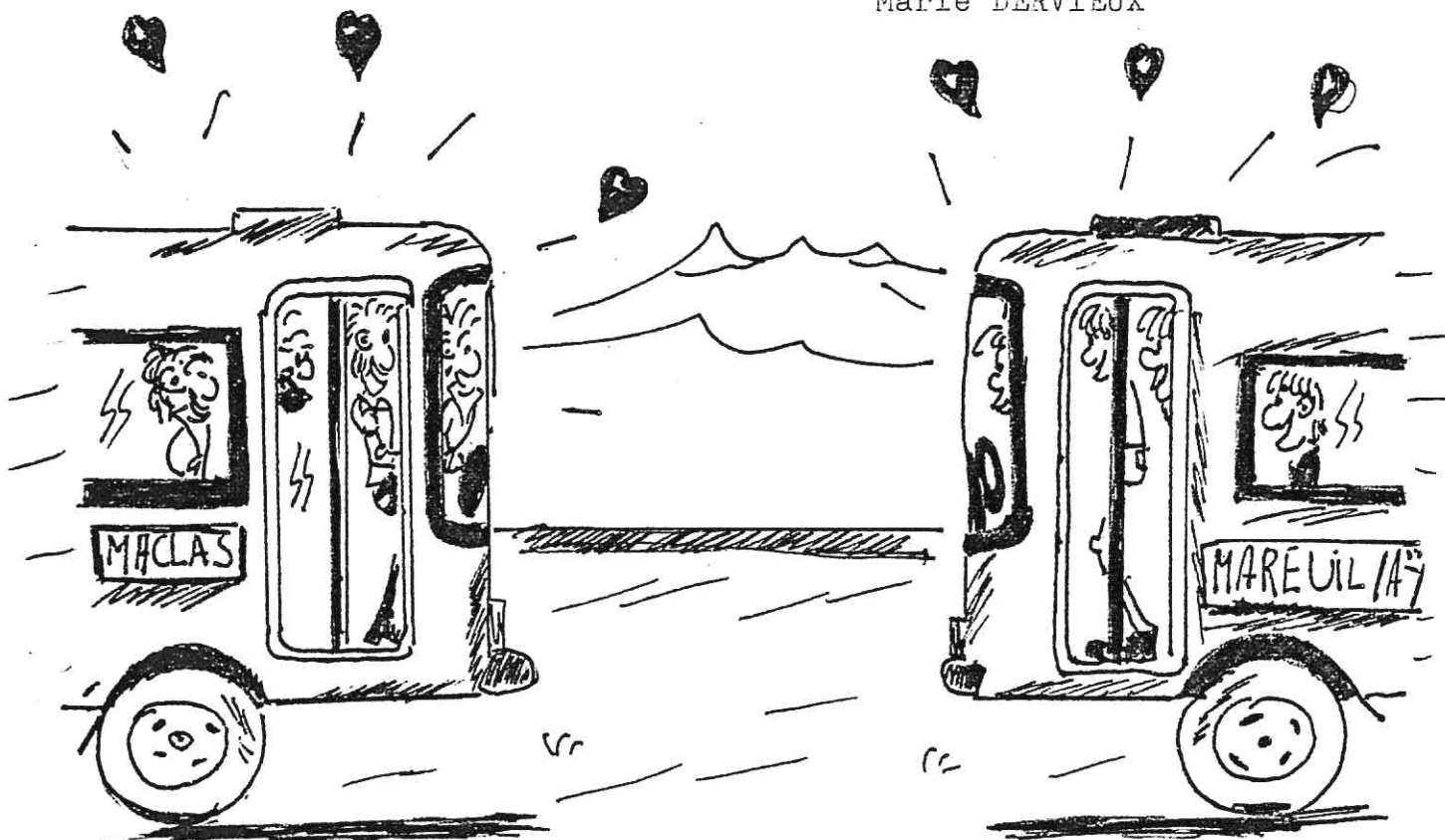
La maison des jeunes renouvelle son séjour à la neige.

Cette année nous quittons la maison familiale "Le Relais" pour un chalet à Villard-de-Lans "La Moraine". Il aura lieu du : dimanche 1 mars 87 au samedi 7 mars inclus.

Si vous avez entre 7 et 17 ans vous pouvez déjà vous inscrire auprès de Marie DERVIEUX. Nous retrouverons le groupe de Mareuil/Aÿ, comme chaque année, avec beaucoup de joie.

L'équipe d'animation vous dit : à bientôt.

Marie DERVIEUX



H A N D o o o o

Tout se passe pour le mieux pour les deux équipes de hand.

En effet, les féminines ont encore gagné leur dernier match à l'extérieur sur le score de 24 à 8.

Les masculins ont gagné tous leurs matches, grâce à une bonne entente et une certaine facilité.

Le dernier match de l'A.S.M. disputé à St Etienne s'est bien passé puisqu'ils l'emportèrent sur le score de 30 à 8. Bonne continuation à nos équipes...

Par ailleurs, l'école de hand ball attend toujours ces futurs hand balleurs, au stade, tous les mercredis après-midi à partir de 15 H 00.

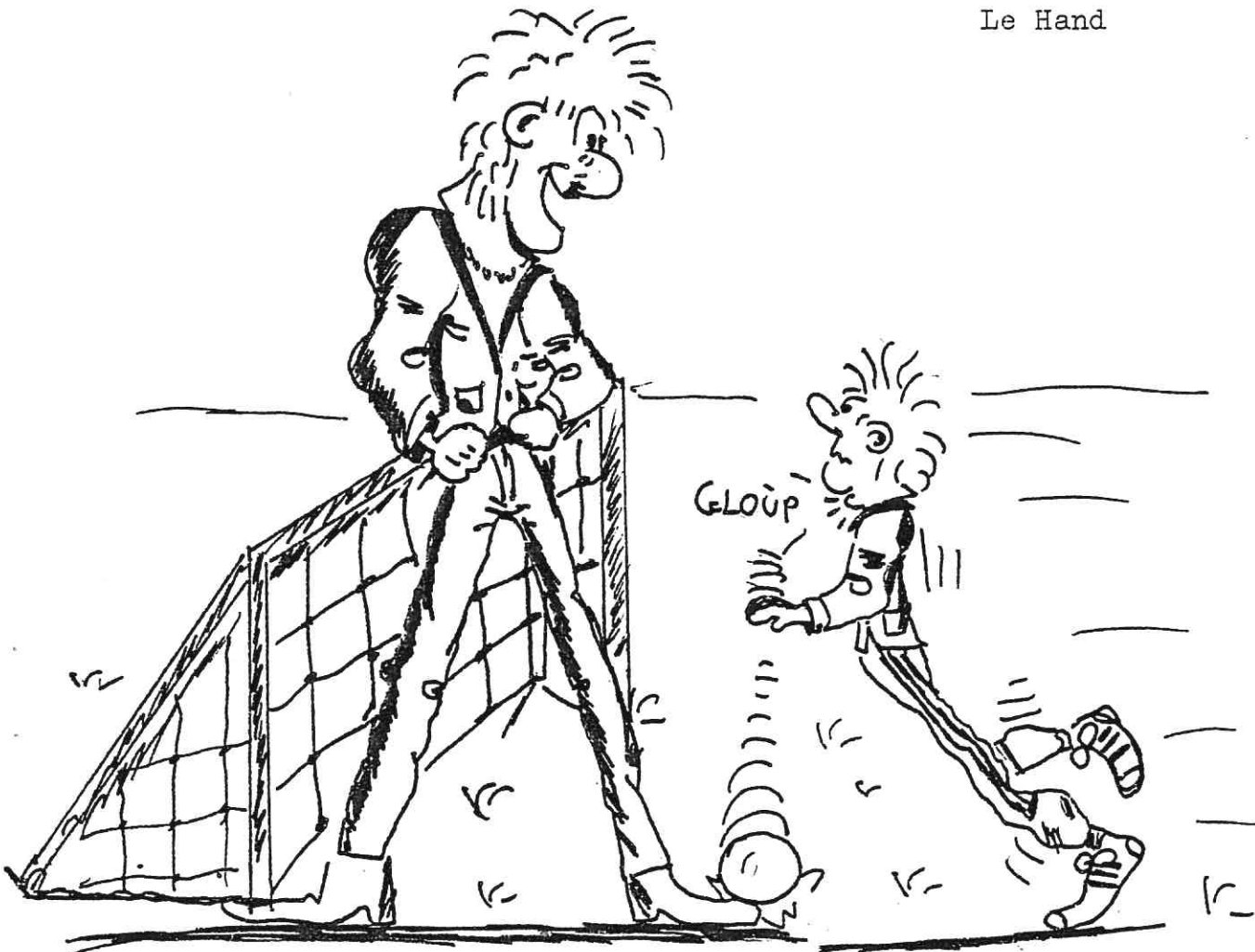
Tous les enfants de 10 ans et plus sont les bienvenus et peuvent s'inscrire auprès de :

Monsieur GRENOUILLER Laurent

Tel : 74 87 38 43

ou : 74 87 36 03

Le Hand



FOOT 0000

Revoici des nouvelles du F.C.M. qui avait, lors des précédents numéros, fait abstinence.

Le club a entamé une nouvelle saison avec un effectif légèrement consolidé. Après plusieurs années où la baisse d'effectif s'était faite cruellement sentir, le F.C.M. voit enfin cette tendance s'inverser au niveau des seniors (création d'une équipe critérium et nouvelles recrues) et surtout au niveau des jeunes (inscription d'une 2ème équipe poussins).

L'effectif total est de 127 licenciés composés de 42 joueurs Seniors, 2 vétérans, 12 Juniors, 10 Cadets, 12 Minimes, 11 Poussins, 15 débutants et 12 dirigeants.

Il y a donc 8 équipes engagées en championnat. Cela demande une certaine organisation pour encadrer tout cela. Voici le nom des responsables de chaque équipe :

Seniors I : Christian BOREL, Roger MONTUSCLAT,
Seniors II : Antoine CLUZEL, Christian FAYARD,
Seniors III Critérium : Gérard MICHEL,
Cadets Minimes : Patrick HEUDE, Bernard BAROU,
Pupilles : Joël MATHEVET,
Poussins débutants : Sébastien MONTUSCLAT,
Vincent MENETRIEUX.

Les entraînements sont assurés en milieu de semaine par Christian BOREL pour les Seniors - Juniors, Patrick HEUDE et Henri PERRET pour les minimes, cadets et Sébastien MONTUSCLAT, Yvan CHATAGNER et Vincent MENETRIEUX pour les pupilles, poussins, débutants.

La grande innovation de la saison 1986-87 est l'engagement des équipes Cadets et Minimes dans le championnat Drôme-Ardèche. Cela a pu se faire par l'intermédiaire d'une entente avec St Pierre de Boeuf. Les minimes font d'ailleurs feu de tout bois puisqu'ils sont à ce jour invaincus.

L'équipe Fanion est classée en milieu de tableau où les positions dans cette poule sont très serrées.

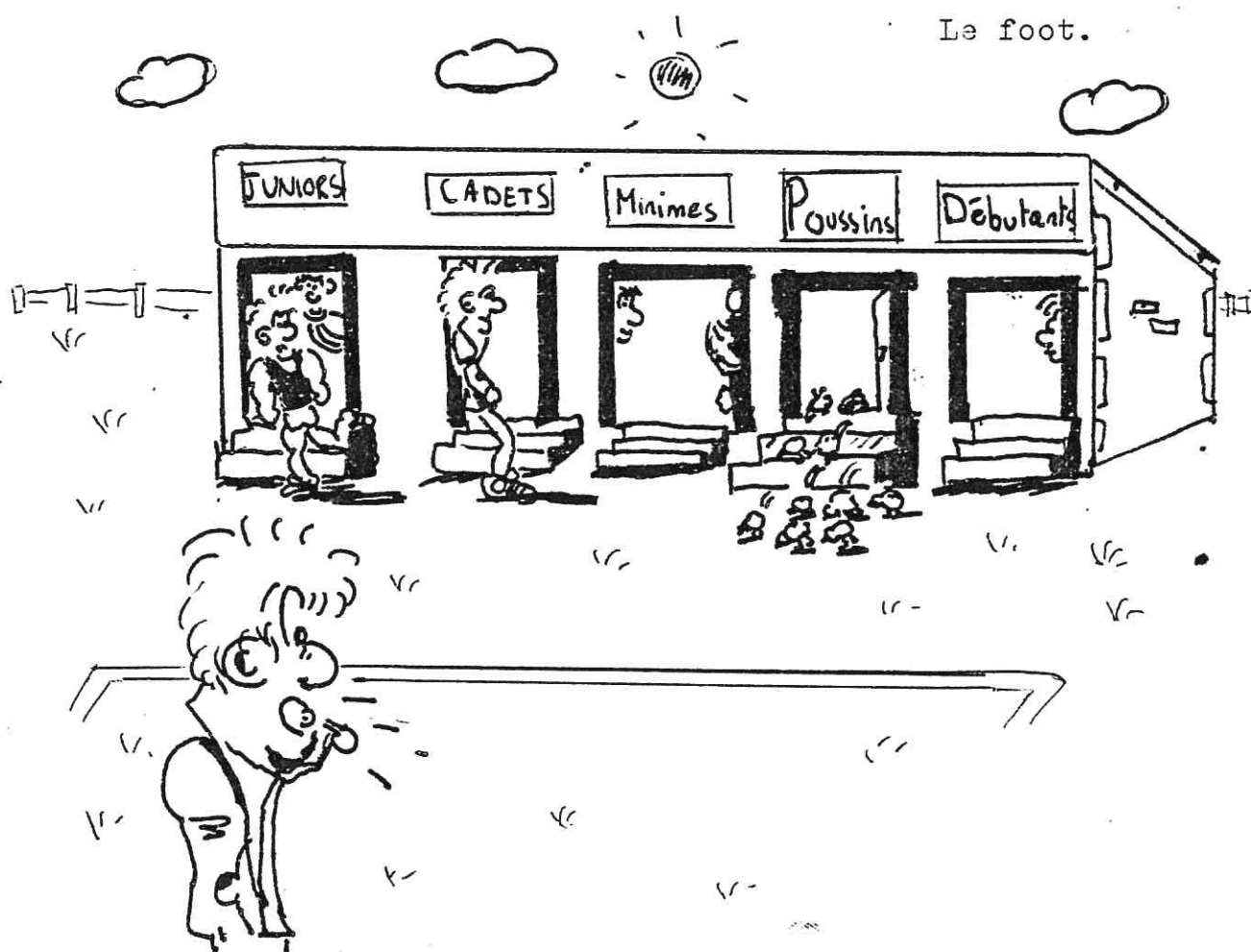
.../...

L'équipe Seniors II se comporte assez bien en 2ème division après son accession à l'intersaison. Elle est formée d'anciens joueurs et de Juniors.

L'équipe Critérium managée par Gérard MICHEL connaît un beau baptême du feu. Non seulement elle arrive à être complète ce qui était l'objectif du début de saison mais elle obtient des résultats encourageants. Et l'on a plaisir à retrouver des "anciens" qui ont repris du service tels que Pierre SAUVIGNET, Joël FRIGLON, Marc JUTHIER qui n'ont rien perdu de leur talent.

Les Cadets ont entrepris une belle remontée au classement. Epaulés par quelques jeunes de St Pierre de Boeuf, ils forment une équipe soudée. André MESSONNIER et Pierre PORTE de St Pierre, complètent l'encadrement.

Les pupilles sont en tête de leur poule avec une équipe complète dans toutes ses lignes. Les poussins I sont également bien placés. Les poussins II débutent et perdent. C'est normal, il faut apprendre, mais à cet âge là, on ne se décourage jamais.



MOTO - CLUB * * *

"Il portait des culottes et des bottes de moto, un blouson de cuir noir..."

Dans les années 50, Edith Piaf chantait déjà les mottards. Que de chemins parcouru entre cette mauvaise image de marque et celle que nous donne aujourd'hui les adhérents dynamiques de l'association sportive motocycliste de Maclas.

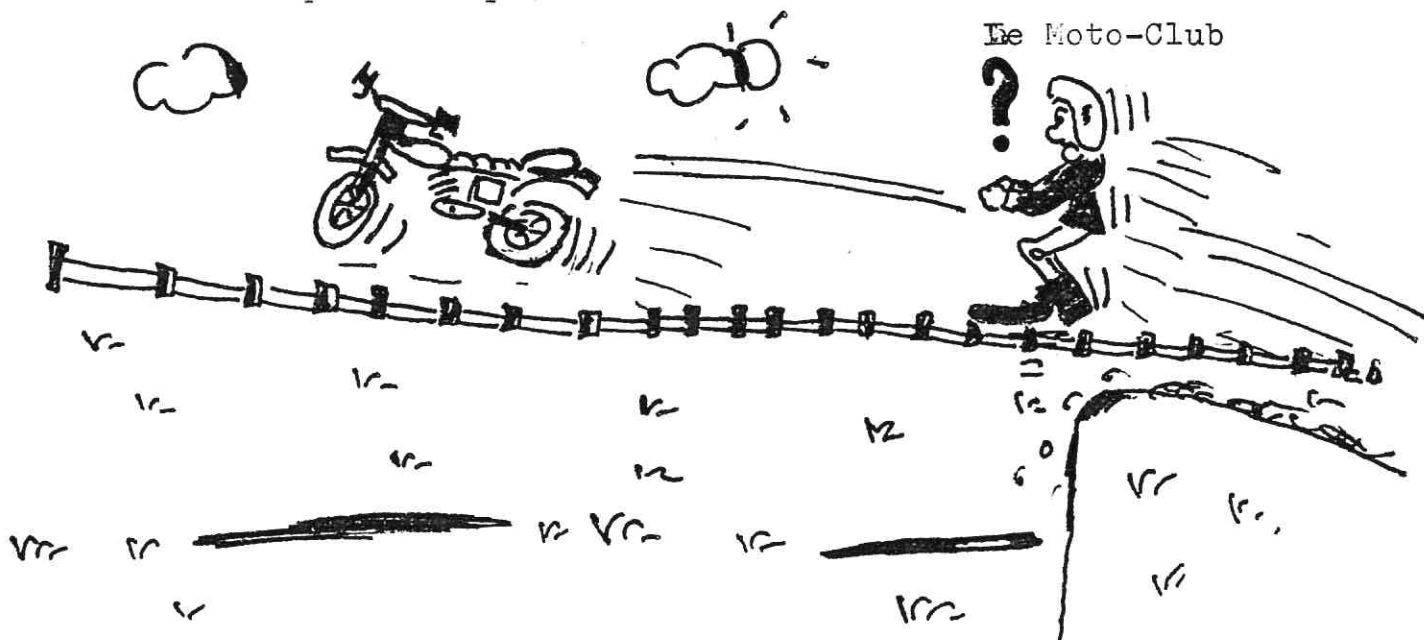
Agée de 2 ans à peine et déjà affiliée à la Fédération française motocycliste, la section de moto de l'A.S.M. offre ainsi à ses adhérents la possibilité de participer à des courses nationales et ce, dans toutes les catégories (trials, cross, enduro, vitesse).

Le terrain de super cross reste l'attrait majeur du moto-club, aussi faut-il ne pas l'oublier. Il nécessite un entretien constant, des améliorations, voire des modifications (sécurité, élargissement, terrassement etc), afin de permettre des compétitions.

Pour cela, le Président Denis Juthier compte sur ces adhérents qui ont déjà su manifester leur dynamisme, autant financièrement que manuellement.

Le moto club, hormis sa vocation sportive, apporte aux jeunes et aux moins jeunes passionnés de deux roues, l'occasion de parler "bécanne". De plus il est prêt à réorganiser des randonnées (sur route) ouvertes à tous, adhérents ou pas comme celle déjà appréciée en juillet dernier, au lac Devesset. Les soirées dansantes ne sont pas exclues du programme après une expérience costumée très réussie en mars dernier.

Remercions tous les adhérents pour leur volonté et souhaitons leur bonne chance et bonne continuation pour ce club en pleine expansion.



M A I R I E

de

M A C L A S

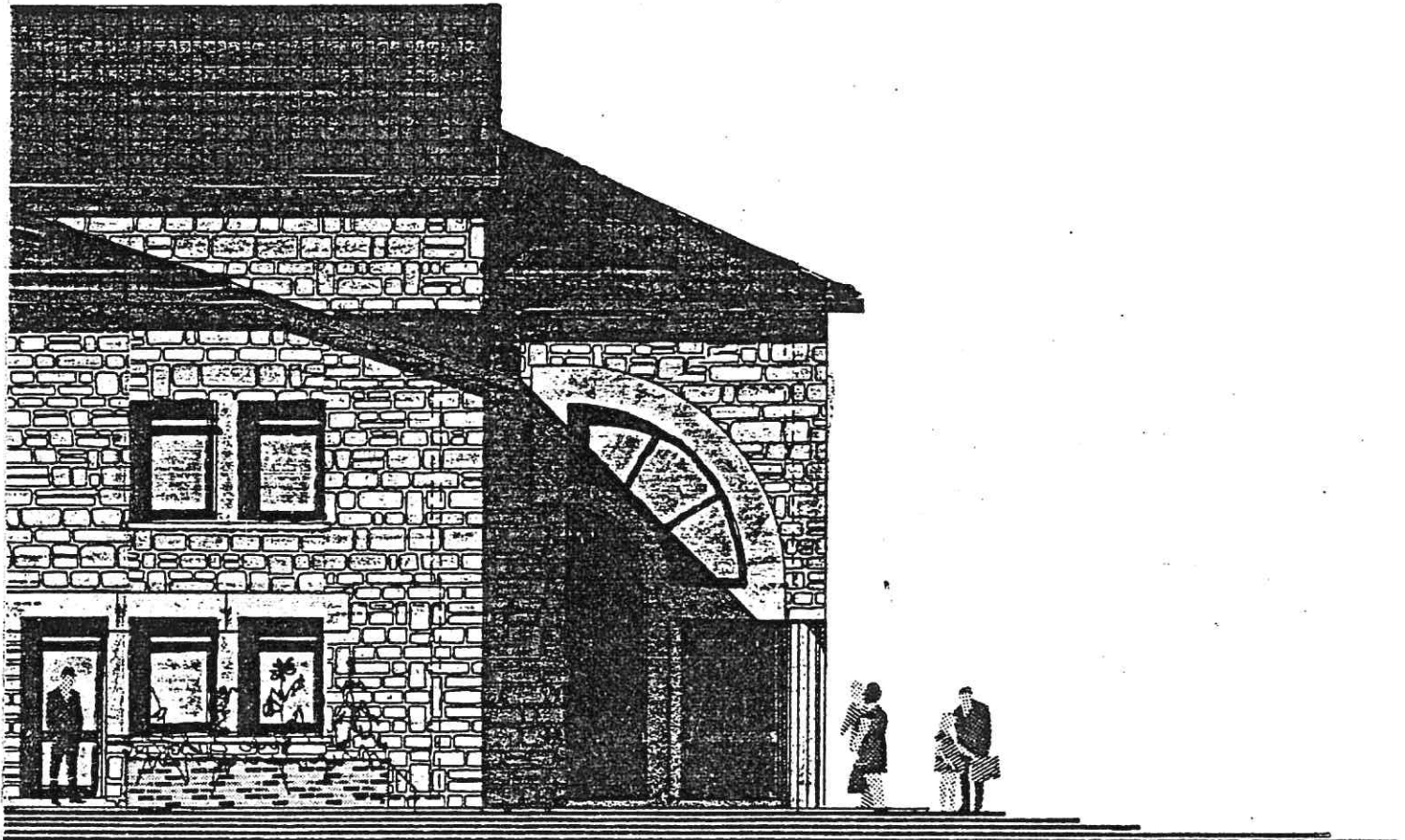


PLANS (suite)

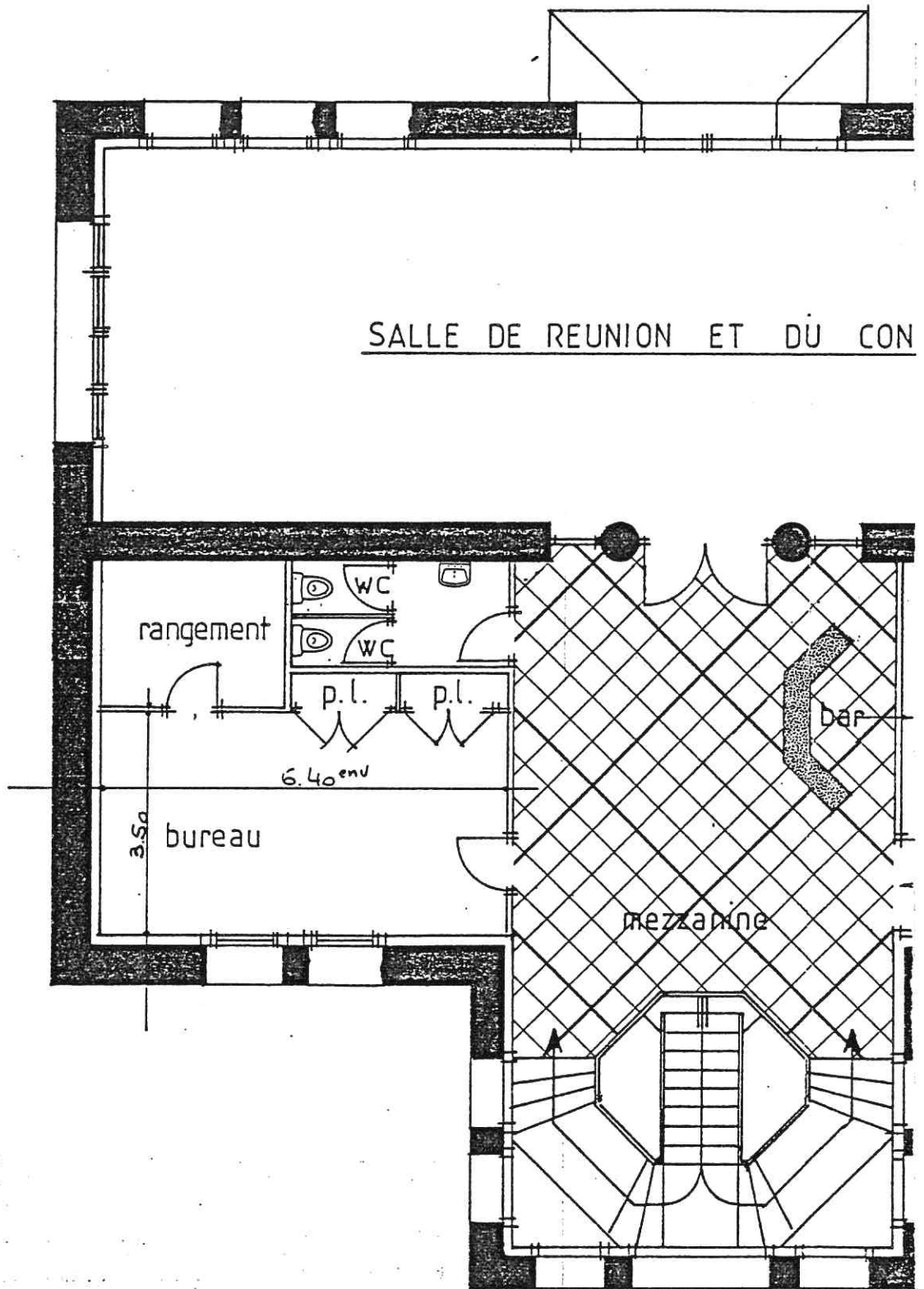


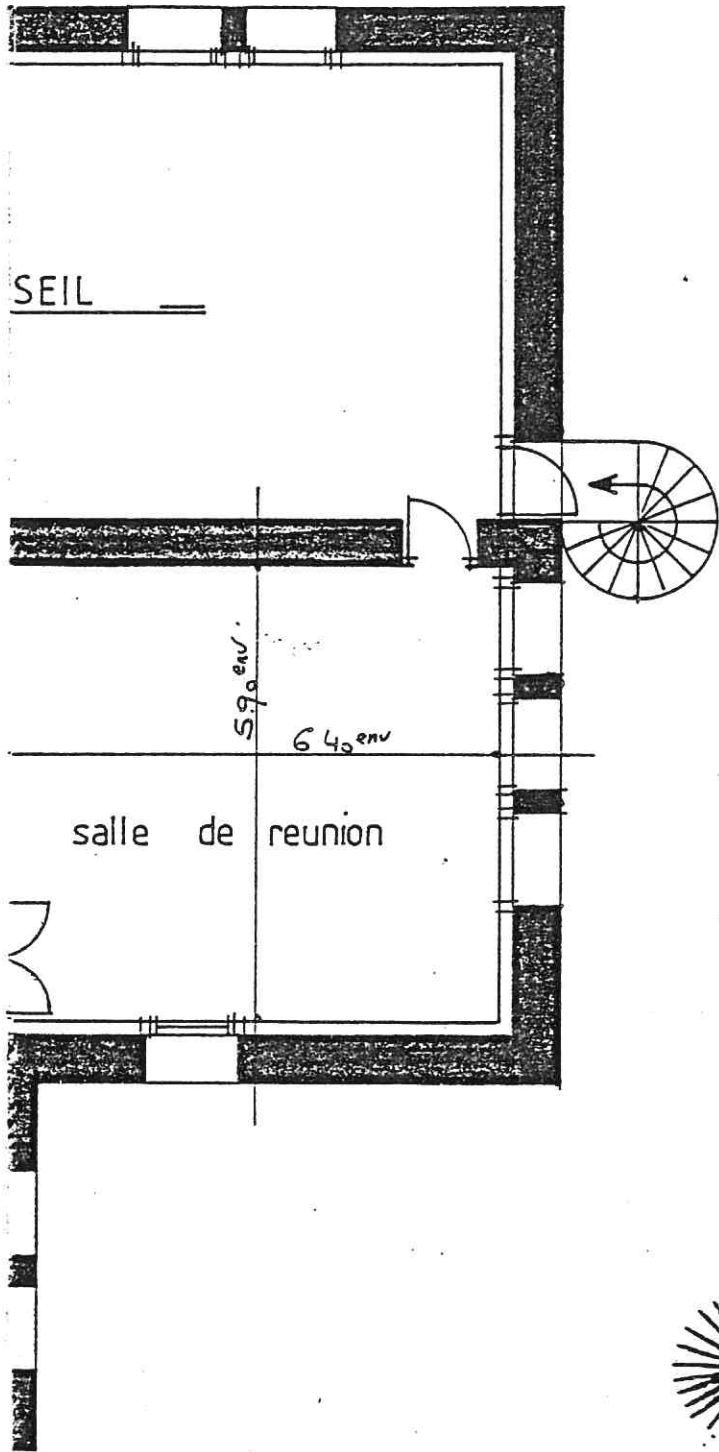


façade



sur route _ est _





Mairie de MACLAS



SCPA JYB HR

J.Y. Berthoin Architecte DPLG H. Perret Agréé en Architecture

7, rue Pierre Bérard / 42000 St-Etienne / Téléphone (77) 32 11 45

1er ÉTAGE

le 17.04.86

3eme A B C

Les cheveux blancs viennent vous raconter leur petite histoire semestrielle.

Qu'avons-nous fait ? Rien de sensationnel : nos réunions du mardi sont toujours suivies par le même fidèle groupe de joueurs... Un petit voyage qui nous a propulsé, ho! pas bien loin! jusqu'à Romans où nous avons visité le musée de la chaussure, musée très intéressant qui présente non seulement l'évolution de la chaussure française à travers les âges, mais une excellente collection de chaussures du monde entier ; de quoi passer quelques heures agréables. Vu, également le musée de la résistance qui nous a remis en mémoire, si besoin était, les tristes jours de l'occupation.

Vu encore le musée ethnographique avec sa reconstitution de marché, costumes et anciens métiers de la région.

Après un bon repas pris à 10 km de Romans, nous avons visité la très belle et très grande abbaye de St Antoine et à ses pieds le village médiéval, qui paraît bien petit par rapport à l'édifice qui le domine.

Retour par la forêt de Chambaran Hauterives St Vallier.

Notre concours de belote nous a permis de réunir 34 doublettes ; toutes primées et nous apporte un petit bénéfice qui nous permettra de financer le car pour nos voyages.

Nous avons à déplorer la mort de notre doyenne et hélas aussi de quelques autres de nos adhérents.

Nous penserons bientôt à notre assemblée générale et notre repas d'anniversaire.

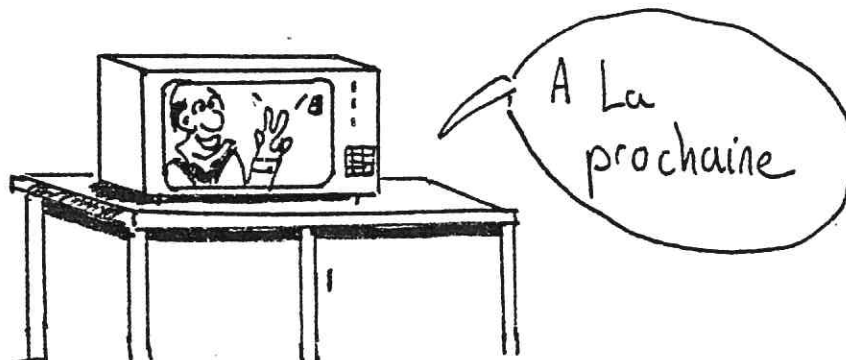
Au revoir et comme on entend quelque fois à la télé à la prochaine!!!

Le Président

La Secrétaire

Louis Colloud

Germaine Rousseau



Avec la MUSIQUE * * * *



Après le concours d'Aix les Bains, où nous avons obtenu le 1er prix de la 2ème division en 2ème section ; nous sommes allés à Mareuil pour la fête du village et nous en avons profité pour inaugurer nos nouvelles tenues, que vous avez pu découvrir et admirer à l'occasion de la vogue de Maclas ou pour le défilé du 11 novembre.

Mais la société musicale c'est aussi :

- "Envoyez la musique". En effet c'est sous ce nom que les jeunes musiciens couraient pour les 24 H du Pilat et qui grâce à leur bon "souffle" passèrent la ligne d'arrivée en 38ème position.

- La Ste Cécile que nous avons fêté cette année à Roisey.

Durant la soirée nous avons pu voir le film du festival, avec nos parents. Nous avons également remis les diplômes des examens de solfège et d'instrument qui avaient eu lieu en Juin dernier. Tout ceci se termina comme chaque année en musique et dans la bonne humeur.

Après ces moments de détente, nous reprenons nos nombreuses heures de travail. Chaque musicien, reçoit en moyenne 3 H 30 de cours, partagées entre le solfège, les répétitions de pupitres, générales et personnelles.

Pendant les vacances de Février, les musiciens se réuniront à Marlies pour un stage de 5 jours, au cours duquel nous mettrons en place de nouveaux morceaux pour notre concert qui aura lieu le 27 Mai 87 à Maclas.

Notre groupe riche d'une cinquantaine de membres vous donne rendez-vous le 27 Mai, en espérant que vous serez nombreux à venir nous applaudir.



LES EAUX A MACLAS



Suite à notre demande, nous avons proposé une entrevue avec les dirigeants de la Société S.D.E.I. pour nous expliquer le fonctionnement du service des eaux.

Aimablement, ceux-ci ont répondu à notre appel et c'est ainsi que nous avons rencontré :

- Mr BLANC - chef d'équipe travaux,
 - Mr BEGOT - responsable réparation,
 - Mr COSTECHAREYRE - fontainier.
- Le Maclaire - Merci, Messieurs, d'avoir répondu favorablement à notre demande et tout d'abord donnez-nous l'origine de la distribution d'eau à Maclas??
- Réponse - Avant la guerre, il existait à Maclas, une distribution très simple : un réservoir, situé à proximité du lac actuel, alimentait des fontaines publiques mais sans raccordement particulier. L'adduction d'eau fut entreprise en 1942 et finie en 44-45, avec l'aide des prisonniers allemands. Un syndicat intercommunal groupant Maclas et Lupé fut créé. Mmrs Urbain Chaize puis Louis Roux furent les premiers fontainiers. Véranne rejoignit le syndicat en 1946. L'eau fut captée aux sources de l'Oronge et distribuée aux particuliers par simple gravité.
- M : Comment fonctionne la distribution actuelle ?
- R : La distribution déjà citée fonctionna pendant plus de 20 ans mais, avec l'augmentation des besoins (surtout en été) et l'implantation industrielle, cette distribution devint insuffisante, d'où l'idée d'apport de l'eau du Rhône, réalisé en 1972.
Voici donc la situation et la distribution actuelle.
(voir croquis)
- 1°) Après captage aux sources de l'Oronge, l'eau descend par gravité, d'une part à un réservoir de 200 m³, alimentant Véranne et, d'autre part, à un groupe de réservoirs (2 de 100 m³ : 1 de 300 m³ ; 1 de 500 m³). Ceux-ci situés à Paradis alimentent Maclas et Lupé par gravité (différence de niveaux). Quand le remplissage par les sources ne suffit plus, on fait appel à l'eau du Rhône...

.../...
.../...

2°) A St Pierre de Boeuf à 1km environ du Rhône se trouve, dans la nappe phréatique, un puits de forage alimentant un groupe de 4 pompes (2 de 40 m³/H : 1 de 90 m³/H ; 1 de 140 m³/H) et refoulant, avec une dénivellation de 300 mètres, l'eau dans le réservoir du Crest de Thorée (500 m³). Ce dernier alimente les hameaux environnants (Thorée, Peysonneau...etc...) et également la station de pompage de la route de l'Ardèche. Dans ce bâtiment se trouve 3 pompes (2 de 35 m³/H, 1 de 90 m³/H) et bientôt une quatrième. Elles refoulent l'eau par une colonne mixte de 150 m/n dans les réservoirs de Paradis. Evidemment tout ce système est entièrement automatisé, les pompes se mettant en route dès que les besoins s'en font sentir.

- M : Tous les hameaux sont-ils desservis ?
- R : L'eau du Rhône a permis l'adduction de tous les hameaux situés au S.E. de la commune et actuellement toute la population est alimentée.
- M : Quel est l'apport des sources et celui du Rhône ?
- R : Difficile à dire car les sources sont irrégulières et le Rhône fait toujours compensation.
- M : Et la consommation actuelle avec les nouvelles usines ?
- R : Elle est variable également. L'industrie consomme d'une façon assez régulière 20.000 m³ environ par mois, mais celle de la population varie de 400 m³/jour en hiver à 3.300 m³/jour en été!
- M : Si d'autres implantations industrielles venaient s'installer, le système serait-il suffisant ?
- R : Oui, car l'eau du Rhône est pratiquement inépuisable, seul pourrait se poser le problème de la section des canalisations en distribution. D'autre part il existe actuellement une alimentation spéciale d'irrigation (indépendante de celle du lac) et celle-ci doit disparaître avec le projet d'irrigation d'eau du Rhône.
- M : Quel est le traitement des eaux ?
- R : A St Pierre, l'eau est traitée à la vapeur de chlore, tandis qu'aux sources du Pilat, une simple javellisation suffit.

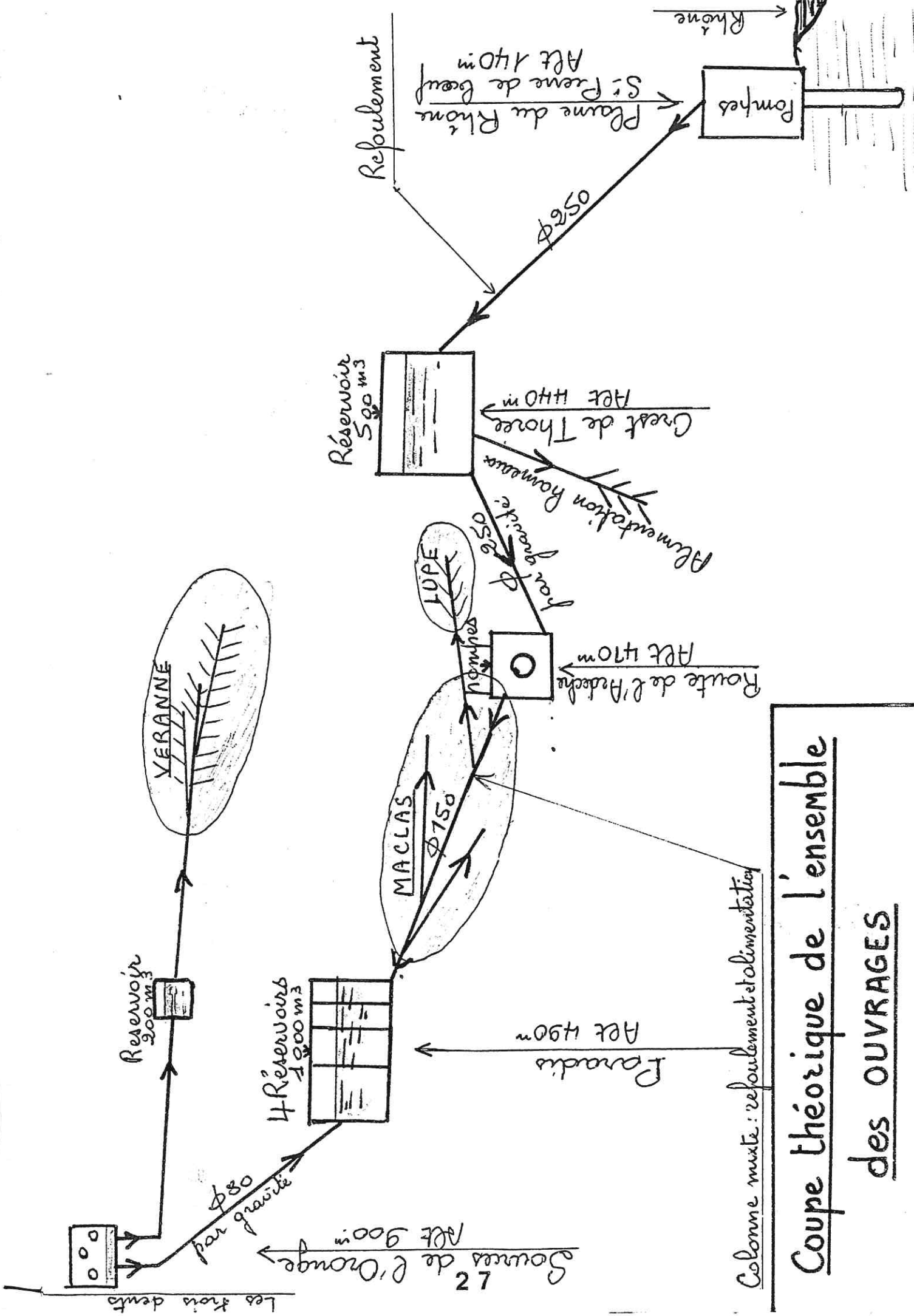
.../...

- M : Et la pollution ?
- R : L'apport de plus en plus grand d'eau du Rhône peut inquiéter quelquefois la population mais toutes les analyses faites journalièrement se sont montrées négatives. De plus, l'analyse prouve que la nappe n'est pas alimentée uniquement par l'eau du Rhône.
- M : Parlons analyse ? Quel est le Ph (1) et le degré hydrotimétrique ? (2)
- R : Le Ph du Rhône est voisin de 7 donc près du neutre. Celui du Pilat est de 4 donc très acide ce qui nous oblige à le traiter pour diminuer **CETTE ACIDITE**. Au Pilat l'eau est très douce (10 - 15 degrés hydrotimétrique), celle du Rhône est de 25 - 30 donc bien plus dure.
- M : Quels sont les rapports entre le syndicat et la S.D.E.I.?
- R : Nous sommes une société de gestion et nous exploitons des installations appartenant au syndicat qui seul décide des implantations ou des améliorations du réseau.
- M : Parlons des tarifs d'abonnement ? Système actuel du forfait ou celui de la consommation réelle ?
- R : Nous appliquons le système du forfait d'où un minimum de facturations même dans le cas de consommation non atteinte. Si nous venions au second système il y aurait fatalement augmentation du prix du m³ pour rétablir l'équilibre financier. En comparant avec d'autres exploitations, le prix de l'eau semble très moyen.
- M : Pouvez-vous conclure ?
- R : En conclusion on peut dire que nous ne manquerons pas d'eau, celle du Rhône compensant automatiquement le manque d'approvisionnement des sources. Suivant les saisons le régime des pluies et la consommation, l'eau est un mélange variable plus ou moins crue mais d'excellente qualité.
- M : Messieurs, nous vous remercions et nos lecteurs sauront apprécier tous les renseignements que vous nous avez si aimablement communiqués.

.../...

- (1) - Ph: terme technique donnant l'agressivité de l'eau, 7 étant le neutre, en dessous elle est acide, au dessus elle est basique.
- (2) - Degré hydrotimétrique - c'est la dureté de l'eau- plus ou moins crue, c'est à dire la quantité de sels calciques et magnésiens qu'elle contient, plus une eau est pure plus le degré est bas. Au delà de 40 l'eau est dite "non potable" car elle contient plus de 0,40 g par litre de sels minéraux.





Colonne mixte: refoulement et alimentation

Coupe théorique de l'ensemble
des OUVRAGES

Les trois dents



- 4 janvier 87..... Arbre de Noël
10 janvier 87..... Bal société de Musique
17 janvier 87..... F N A C A choucroute
24 janvier 87..... Bal amicale boule
- 1 février 87..... Loto sou des Ecoles
7 février 87..... Bal foot ball club
14 février 87..... Belote pompiers
21 février 87..... Bal groupement de chasse
- 1 mars 87..... Belote A P G
7 mars 87..... Bal riveraine St Pierre de Boeuf
14 mars 87..... Soirée familiale société musique
21 mars 87..... Bal hand ball
28 mars 87..... Banquet des classes en 7
- 4 avril 87..... Bal M J C
18 avril 87..... Bal comité des fêtes Malleval
30 avril 87..... Bal sou des Ecoles
- 9 mai 87..... Bal nautique de St Pierre
16 mai 87..... Bal sou des Ecoles de St Pierre
23 mai 87..... Bal société de chasse St Jacques
- 7 juin 87..... Kermesse A E P
8 juin 87..... Tournoi foot pompiers
21 juin 87..... Fête M J C
- 14 juillet 87..... Concours pétanque F N A C A
29-30 juillet 87..... Tir aux pigeons société de chasse.



Imprimé par le CENTRE DEPARTEMENTAL DE DOCUMENTATION PEDAGOGIQUE DE LA LOIRE
Jardin des Plantes - Allée Michel-Ange - 42100 SAINT-ETIENNE

Tél. (77) 25.20.91

10/10/10

10

10/10/10

10

10/10/10

10

10/10/10

10

10/10/10

10